



Australian Government
澳大利亚政府

联合协调中心

MH370 搜寻工作进展情况更新

2016 年 11 月 23 日

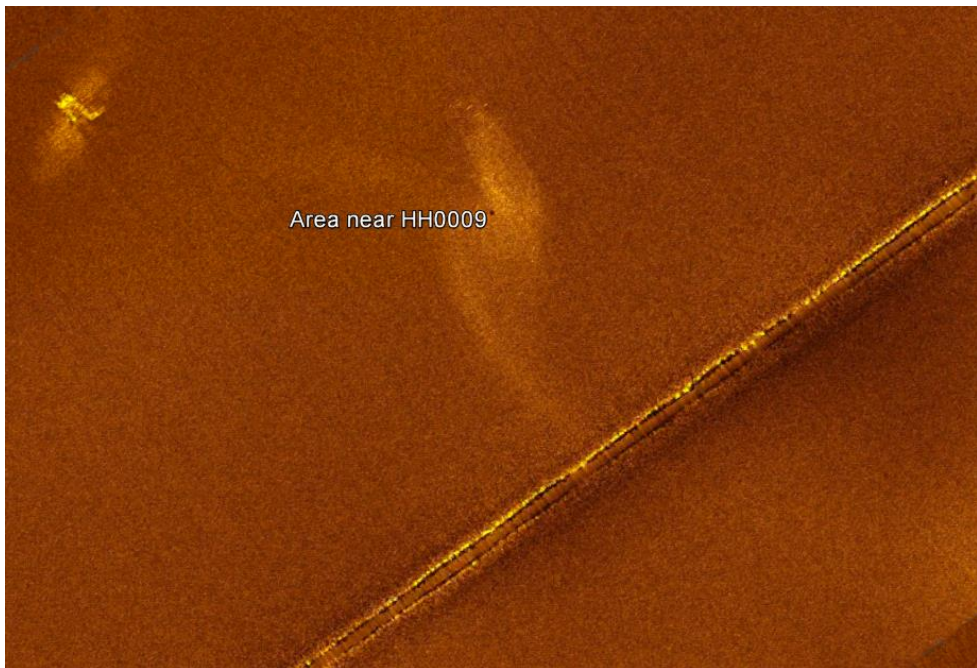
本报告旨在提供有关搜寻马航 MH370 工作进展情况的定期更新。我们的工作将继续全面细致并有条不紊地进行，所以有时每周搜寻进度似乎缓慢。请相信搜寻工作仍在进行中，我们的目的是尽快找到马航 MH370。

本周主要进展

- *辉固赤道号*继续在 120,000 平方公里的搜索海区域的北部使用自动水下航行器（AUV）进行搜索作业。至今，*辉固赤道号*执行了 16 次任务。本周自动水下航行器使用了 3 次，每次平均持续 24 小时。
- *东海救 101*继续在搜索海区南部使用远程操控设备（ROV）进行水下搜索作业，但不适的天气影响了作业。至今，*东海救 101*执行了 13 次任务。本周远程操控设备使用了 2 次，其中 1 次声呐图像被鉴别为海底地貌。第 13 次使用远程操控设备时，声呐图像被鉴别为附近沉船残骸区。第 14 次使用远程操控设备作业正在进行中。

水下搜索图像

使用 AUV 和 ROV 对复杂的深海底部进行搜索以及验证之前取得的声纳图像工作正在继续进行。以下第 1 图像是一张早期搜索时的声纳图像（HH0009a）。以下第 2 图像是 ROV 海底录像的一个镜头。图像被鉴别为人为建造物并几乎可以肯定是附近沉船残骸。



图像 1



图像 2

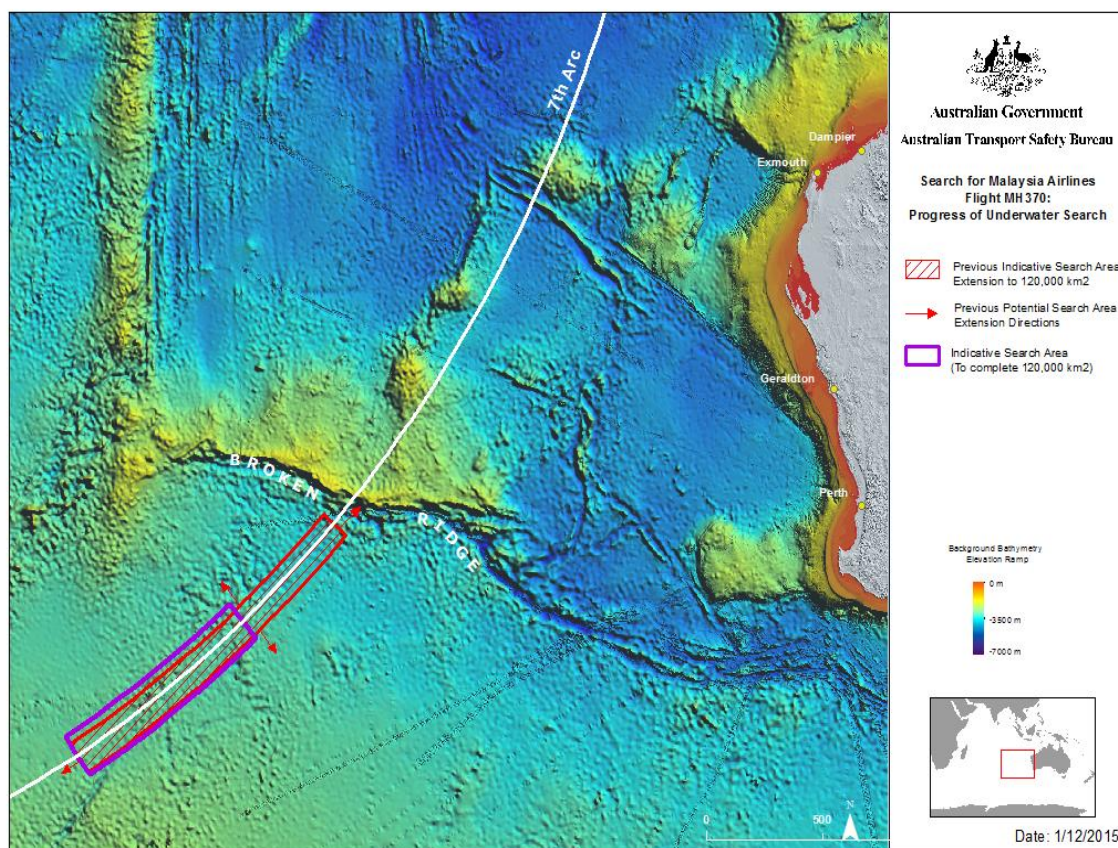
水下搜索

迄今为止，搜索过的海区面积已经超过 110,000 平方公里。

2016 年 7 月 22 日在澳大利亚，马来西亚和中华人民共和国的三方部长级会议上一致同意如果在当前搜索区域内发现不了飞机且无新的可信证据判定飞机的具体位置，则在完成 120,000 平方公里后，搜索将暂停。

由于南半球冬季天气恶劣，预计大约 2017 年 1 月至 2 月份完成对整个 120,000 平方公里区域的搜索。

部长们一再强调这并不意味着搜索停止，一旦出现可以用于确定飞机具体位置的可靠新信息，下一步将如何行动的措施会得以考虑和决定。



天气

本周天气情况适合 AUV 的作业但是不太适合 ROV 的作业。从而在一定程度上影响东海救 101 搜索作业。辉固赤道号搜索作业不受影响。

联合协调中心

网站: www.jacc.gov.au