



Australian Government
澳大利亚政府

联合协调中心

MH370 搜寻工作进展情况更新

2016 年 2 月 10 日

本报告旨在提供有关搜寻马航 MH370 工作进展情况的定期更新。我们的工作将继续全面细致并有条不紊地进行，所以有时每周搜寻进度似乎缓慢。请相信搜寻工作仍在持续，我们的目的是尽快找到马航 MH370。

本周主要进展

- *辉固发现号* 2 月 6 日回到搜索海区，但天气严酷，拖鱼设备被迫延迟至 2 月 9 日安全投放。在测试拖鱼设备时，发现尽管拖鱼和拖缆均安全，但拖缆有明显损坏，该船需要返回弗里曼特尔港（Fremantle）更换备用的拖缆。该船今天早晨离开搜索海区，预计大约 2 月 15 日到达港口。
- *辉固赤道号* 昨天到达弗里曼特尔港（Fremantle）进行了预定的补给填充，今天按计划离开。
- *海工和谐号* 2 月 3 日回到搜索海区，并成功找到与 *辉固发现号* 船体分离的拖鱼 *无畏号*。尽管严酷的天气阻碍 *海工和谐号* 进行搜索作业，但目前天气情况已为好转，可以恢复作业。今晨，*海工和谐号* 与 *辉固发现号* 汇合，在 *辉固发现号* 返航前，将拖鱼 *无畏号* 交付给该船。
- *东海救 101 号* 今天将到达弗里曼特尔港（Fremantle）填充补给后前往搜索海区作业。

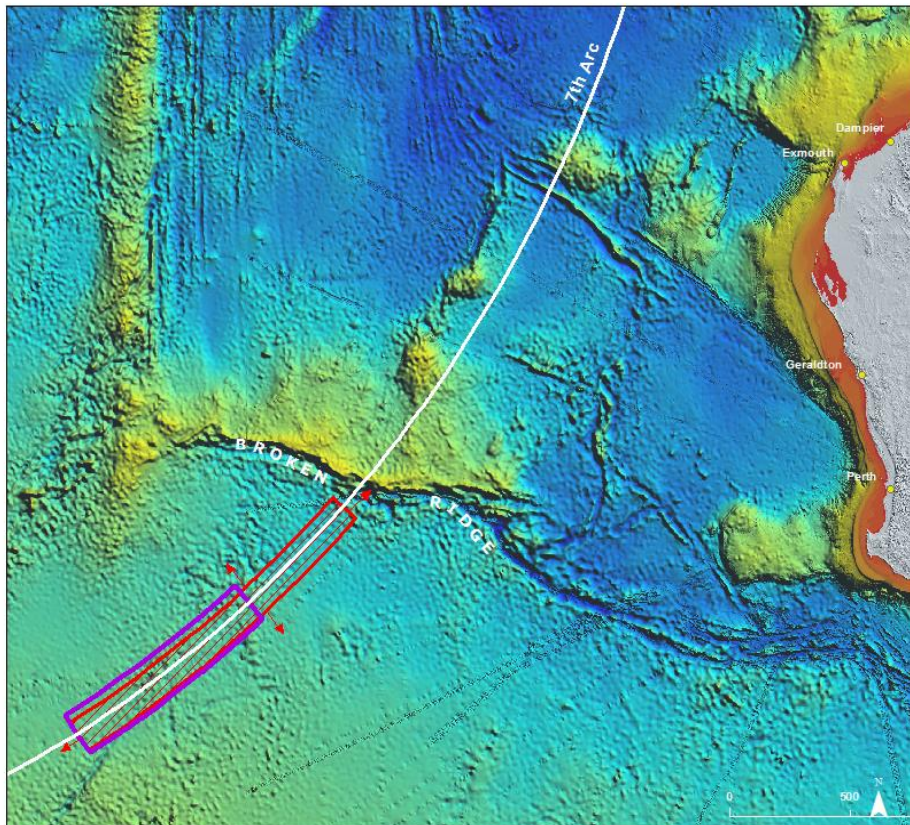
水下搜索

天气可能仍然影响搜索作业，但目前天气良好的情况较多。

迄今为止，搜索过的海区面积已经超过 85,000 平方公里。

如果发现了飞机并可抵及，澳大利亚，马来西亚和中华人民共和国已同意展开打捞作业，包括保存所有必要的事故调查证据。

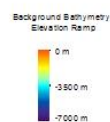
与去年四月份澳大利亚，马来西亚和中华人民共和国政府之承诺相一致，将对 12 万平方公里的海区进行详尽的搜索，预计年中可以完成。倘若没有新的可靠的可以识别飞机特定位置的信息，各国政府同意，搜索区域将不会进一步扩大。



Australian Government
 Australian Transport Safety Bureau

Search for Malaysia Airlines
 Flight MH 370:
 Progress of Underwater Search

-  Previous Indicative Search Area
 Extension to 120,000 km²
-  Previous Potential Search Area
 Extension Directions
-  Indicative Search Area
 (To complete 120,000 km²)



Date: 1/12/2015

回收深海声纳探测器

辉固公司的 *海工和谐号*, 成功回收深海声纳探测器（拖鱼）。在 1 月 24 日的水下作业时，拖鱼与水下山体相撞，从 *辉固发现号* 分离。

2 月 3 日晚，*海工和谐号* 上的船员使用拖缆向海底投放了 FCV3000 遥控操作潜水器 (ROV)。当 ROV 抵达约 2550 米深的海底时，很快发现了拖鱼，其所携带的切割设备切断了减压舱和拖鱼的连接，ROV 上的操作器利用中和浮力将 ROV 上升到 2000 米。然后和从 *海工和谐号* 上降低的起重机挂钩相连接，将拖鱼升到海面。



拖鱼从海底由 ROV 升至海面的图像; 来源 ATSB, 摄影 John Bethea.

回收拖鱼的作业圆满安全的完成；整个过程不到四个小时，对正在进行的搜索作业影响甚微。对拖鱼的初步检查发现其有轻微的外伤。



置于海工和谐号甲板上收回了的拖鱼;来源： ATSB, 摄影： John Bethea.

拖鱼已被转移到辉固发现号上并将运回港口。再次使用前，要进行全方位检查和全面系统的测试。辉固发现号目前配有备用拖鱼，

在超深的海底，在如此复杂的地貌上进行如此规模的搜索作业，类似事件并非出乎意料。尽管如此，仍将调查此次拖鱼脱船事件，以免将来类似事件再次发生。

天气

预测未来一周天气情况良好。

联合协调中心

网站：www.jacc.gov.au