



Australian Government  
澳大利亚政府

## 联合协调中心

### MH370 搜寻工作进展情况更新

2015 年 11 月 11 日

本报告旨在提供有关搜寻 MH370 工作进展情况的定期更新。我们的工作将继续全面并有条理的进行，所以有时每周搜寻进度似乎缓慢。请相信搜寻工作仍在持续，我们的目的是尽快找到 MH370。

#### 本周主要进展

- *辉固发现号*由于突发情况回到弗里曼特尔港（Fremantle），进行补给填充后，预计 11 月 9 日离开前往搜索海区，该船约 11 月 14 日到达。
- *辉固赤道号*于 11 月 8 日到达弗里曼特尔港（Fremantle）进行预定的补给填充。该船 11 月 9 日离开，大约 11 月 14 日回到搜索海区。

#### 医疗急救情况

*辉固发现号* 11 月 3 日回到搜索海区，但 11 月 4 日一位船员因疑似阑尾炎病倒，*辉固发现号* 的随船医生立刻给予治疗，并在与陆地医疗人员和 *辉固赤道号* 上的医生协商后，决定返航入港以便对生病船员实施更进一步的治疗。该船在收回深拖扫描设备后，全速驶向弗里曼特尔港（Fremantle），于 11 月 9 日抵达，生病船员被送往医院接受进一步治疗，

在偏远地点搜索 MH370 一直充满挑战。当上述船员感到不适时，*辉固发现号* 距弗里曼特尔港（Fremantle）2000 多公里（1200 英里），远远超出了陆基直升飞机的飞抵范围。唯一可行的选择是返回港口。其他选择如转移该船员到 *辉固赤道号*，或在接近大陆时派直升飞机接生病船员上岸，经评估均属风险太大。

此次事件及时提醒注意船员的困难工作条件，这些船舶离港后每次要在海上作业 42 天，而且海上天气恶劣导致船员体乏疲劳。有些工作十分危险，尤其是在潮湿的甲板上，在波涛汹涌中操作沉重的拖曳扫描系统，

由于船上严重疾病和伤害很有可能发生，因此配备了随船医生及适当的医疗设备和用品。为降低紧急医疗情况的出现，船员有定期健康检查，安全操作程序全面检讨，但突发事件仍然会而且将会发生。

## 水下搜索

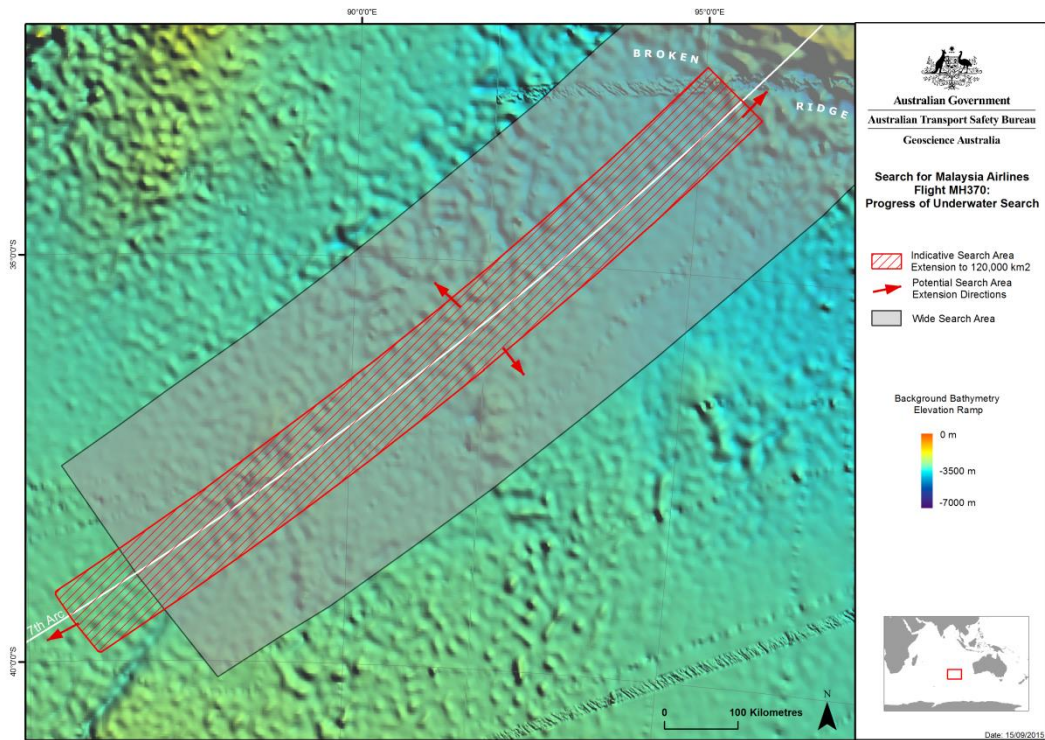
4 月份已经宣布，搜索面积已经扩展，超出原有的 6 万平方公里，如有需要全部搜寻范围将达到 12 万平方公里。

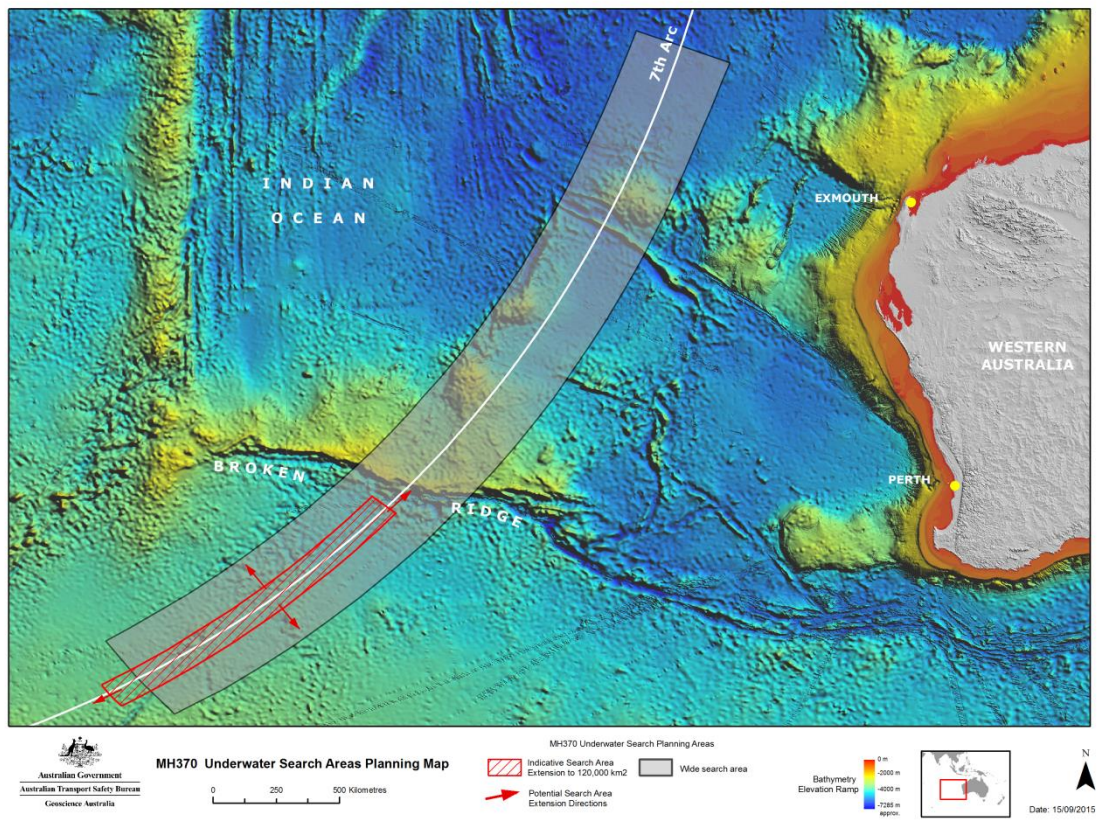
搜索计划在 4 月份已作调整并确保尽管天气情况不利，有关海区仍可得到尽快和尽可能有效的搜索。虽然春季已来临，天气仍然影响搜索作业，但是未来几个月天气情况有望改善。搜索人员的安全，一如既往，仍然至为重要。将根据作业情况安排船只和设备的利用。

迄今为止，搜索过的海区面积已经超过 70,000 平方公里。

搜索战略工作组对失联马航 MH370 有关证据的持续分析，可能会对搜索范围作进一步的调整，或进一步在搜索范围内作次序优化调整。

如果发现了飞机并可抵及，澳大利亚，马来西亚和中华人民共和国已同意展开打捞作业，包括保存所有必要的事事故调查证据。





## 天气

2015年11月14日当船舶到达搜索海区时预计天气情况良好。

联合协调中心

网站: [www.jacc.gov.au](http://www.jacc.gov.au)