



Australian Government
澳大利亚政府

联合协调中心

MH370 搜寻工作进展情况更新

2015 年 8 月 5 日

本报告旨在提供有关搜寻 MH370 工作进展情况的定期更新。我们的工作将继续全面并有条理的进行，所以有时每周搜寻进度似乎缓慢。请相信搜寻工作仍在持续，我们的目的是尽快找到 MH370。

本周主要进展

- 7 月 29 日在留尼汪岛 (La Réunion) 发现了飞机残骸并且随后被证实是属于一架波音 777 机型的部件，目前正在进一步鉴定以追溯其来源。
- *辉固发现号* 于 8 月 1 日到达弗里曼特尔港 (Fremantle Port) 填充补给，次日离开，进行了为期大约两天的新船员熟悉培训。该船短暂回到弗里曼特尔港 (Fremantle Port) 完成补给填充，然后今晚出发前往搜索海区。预计 *辉固发现号* 将于 8 月 12 日左右回到搜索海区。
- *辉固赤道号* 继续在南印度洋进行搜索作业，但是明天将会离开搜索海区。预计该船将于 8 月 12 日左右到达弗里曼特尔港 (Fremantle Port)，完成补给填充后回到搜索海区。
- 船舶定期入港补给是船舶维修和船员身心健康的必要组成部分。预期船舶交替进港，这是目前搜寻计划的一部分。

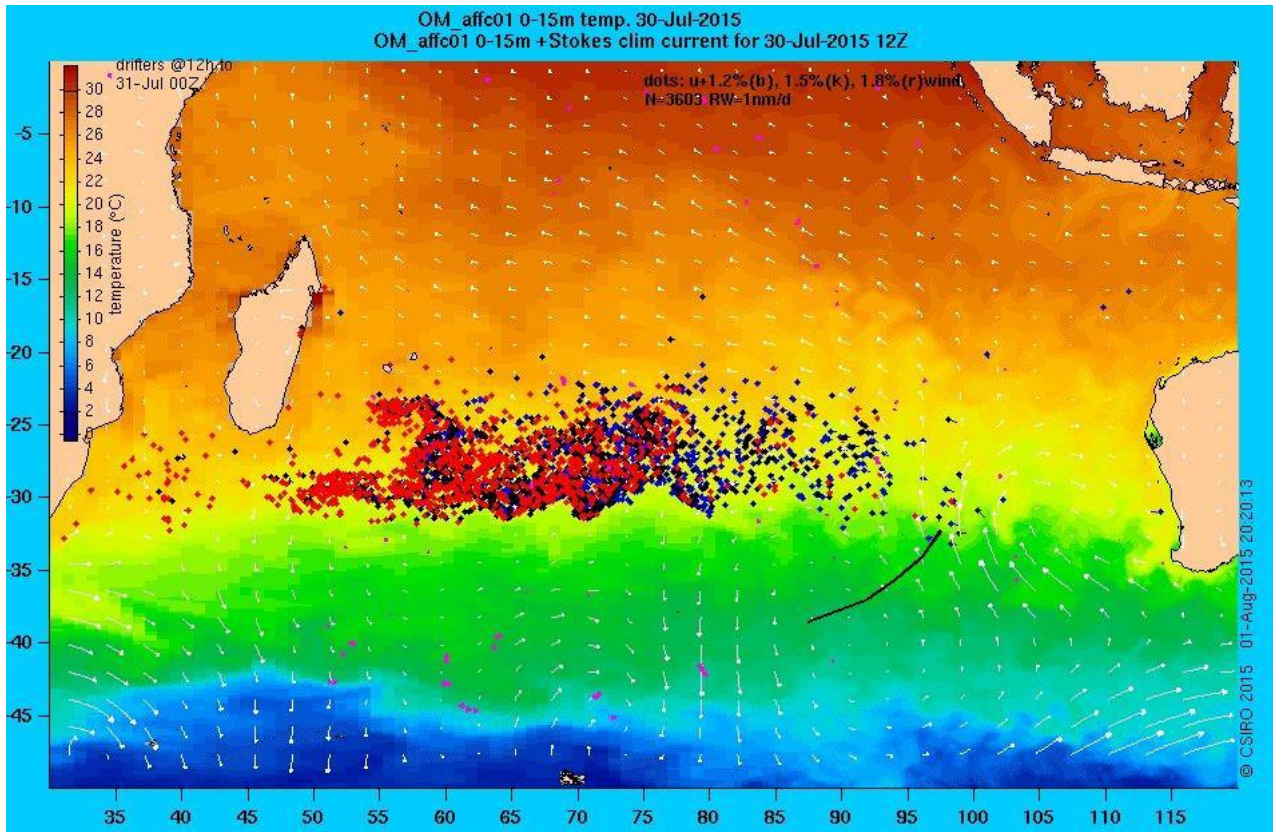
留尼汪岛 (La Réunion) 发现的飞机残骸

负责调查失联马航 MH370 的马来西亚当局确认在留尼汪岛 (La Réunion) 发现的飞机部件是襟副翼，属于波音 777 机型。目前正在由马来西亚和法国有关当局进一步鉴定襟副翼是否来源于马航 MH370。澳大利亚运输安全局 (ATSB) 一名调查员将前往法国图卢兹 (Toulouse)，参加国际专家小组分析鉴定襟副翼的工作。

主导搜索失联马航 MH370 的澳大利亚交通安全局 (ATSB) 对有关搜索的计算和优先次序的安排进行了检讨，认为于马航 MH370 失联 16 个月 after 在留尼汪岛 (La Réunion) 发现飞机的襟副翼，符合当前水下搜索作业区划定在南印度洋。

澳大利亚科学与工业研究院 (CSIRO) 的漂移模型显示，目前搜索海区的物品碎片，因为风力和洋流对飘浮物品碎片的推进作用可能会被冲到留尼汪岛 (La Réunion) 和其它地点。

图1 2015年7月30日，碎片从搜索海区的漂移方向



逆向漂移建模 - 跟踪物品碎片逆向追溯以定位物品碎片的源头 - 因时间太久而非常不准。但在信息尚属可靠的时间段内，逆向建模的结果也与目前定义的搜索区域一致。

有关 CSIRO 漂移模型的资料，请访问网站：www.atsb.gov.au/publications/2015/mh370-drift-analysis.aspx.

又有另外大量的物件上交给留尼汪岛 (La Réunion) 的警察。虽然正在检查这些物件，但到目前为止尚没能证明这些物件可能来自飞机。漂移模型显示，如果有更多的漂浮物品碎片来自 MH370，它们可以在面积几十万平方公里的印度洋的任何地方。尽管如此，我们鼓励大家向当地有关机构报告他们的发现。

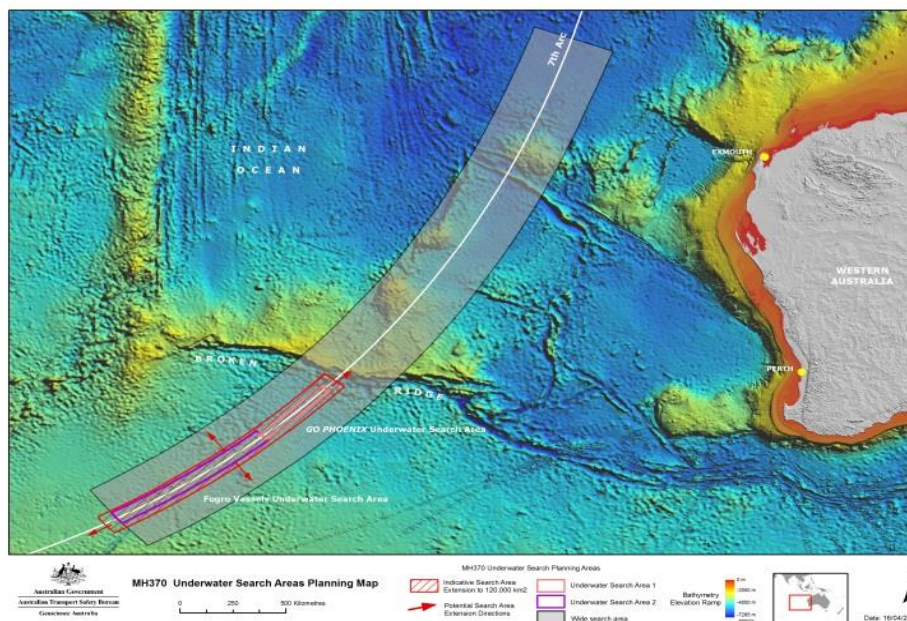
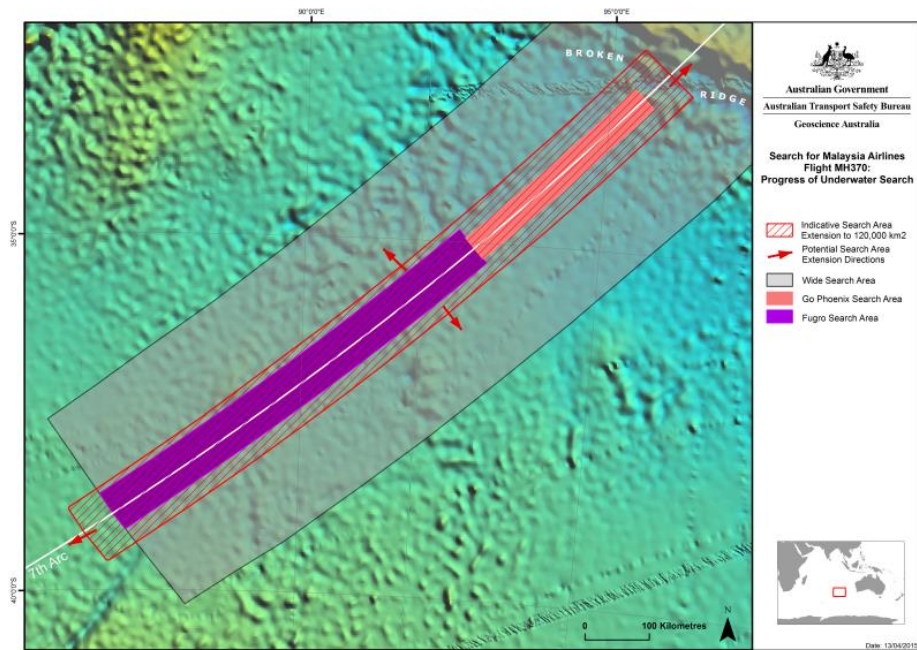
ATSB 将继续依靠仔细分析卫星数据和飞机性能信息所得出的结论，确定搜索区域。襟副翼的发现肯定了这项工作的正确。基于此，详尽和有条理的搜索工作将集中在所定的南印度洋搜索区域继续进行。

水下搜索

4 月份已经宣布，搜索面积已经扩展，超出原有的 6 万平方公里，如有需要全部搜寻范围将达到 12 万平方公里。

搜索计划在 4 月份已作调整并确保在有必要的情况下对 12 万平方公里海区进行尽快和尽可能有效的搜索。辉固公司的船舶已经做好冬季准备以便能在冬季期间能够持续搜索。搜索人员的安全，一如既往，仍然至为重要。将根据作业情况安排船只和设备的利用。

迄今为止，搜索过的海区面积已经接近 60,000 平方公里。



搜索战略工作组对失联马航 MH370 有关证据的持续分析，可能会对搜索范围作进一步的调整，或在搜索范围内作进一步的优化调整。

如果发现了飞机并可抵及，澳大利亚，马来西亚和中华人民共和国同意展开打捞作业，包括保存所有必要的事事故调查证据。

天气

预测本周天气尚可。搜索行动将在冬季月份期间继续进行，但预期会有停顿。

联合协调中心

网站: www.jacc.gov.au