



Australian Government
澳大利亚政府

联合协调中心

MH370 搜寻工作进展情况更新

2015 年 5 月 13 日

本报告旨在提供有关搜寻 MH370 工作进展情况的定期更新。我们的工作将继续全面并有条理的进行，所以有时每周搜寻进度似乎缓慢。请相信搜寻工作仍在持续，我们的目的是尽快找到 MH370。

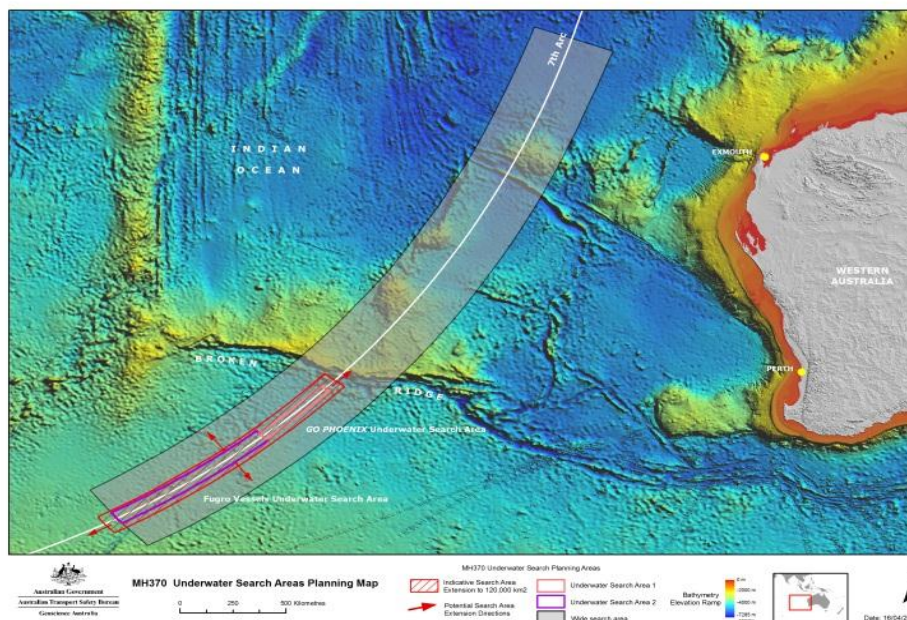
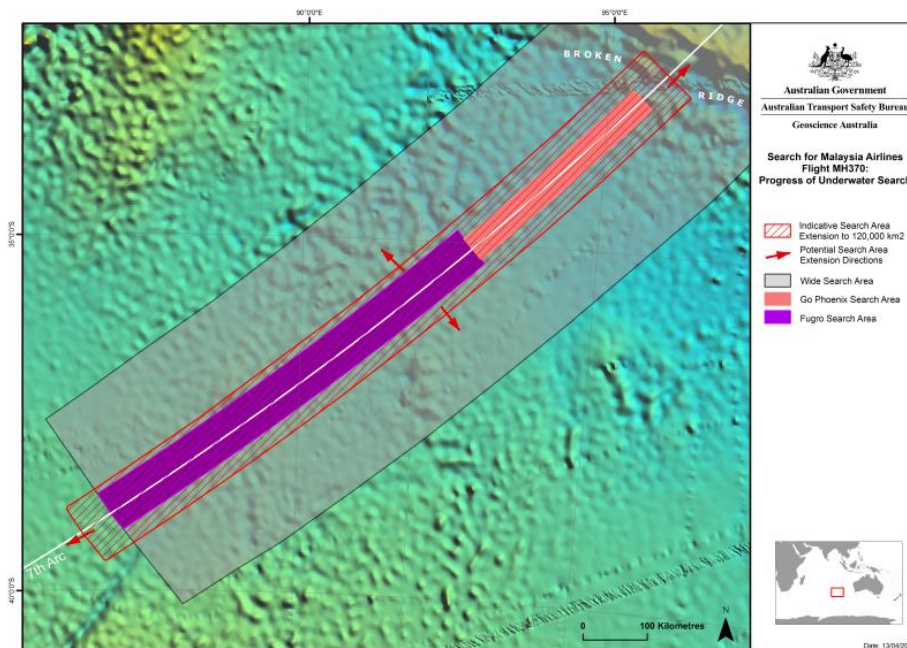
本周主要进展

- 凤凰行号于 5 月 13 日暂停在搜索海区的作业，前往弗里曼特尔 (Fremantle) 进行例行的补给填充。该船预计 5 月 18 日到达。
- 辉固发现号 5 月 12 日到达弗里曼特尔 (Fremantle) 进行例行的补给填充。该船预计 5 月 14 日开始返回搜索海区。
- 辉固赤道号继续在搜索海区，第七弧的东部地区作业。该船预计今天早些时候停止作业前往弗里曼特尔 (Fremantle) 进行例行的补给填充。该船预计 5 月 20 日到达。
- 辉固支持号从搜索作业中撤离，恶劣天气限制了水下机器人 (AUV) 的投放和回收。预计辉固支持号于今天早些时候停止作业前往弗里曼特尔 (Fremantle) 进行例行的补给填充。该船预计 5 月 18 日到达。然后卸载水下机器人 (AUV) 存储备用，作业团队随之解散。
- 虽然深水拖曳扫描仪器和水下机器人配有相同的高频声纳和摄像系统检测潜在的声纳信号，但水下机器人更为灵活，更适合于在复杂海底区域进行作业。因此，水下机器人 (AUV) 在冬季月份停止作业。这段时间内，水下机器人 (AUV) 系统仍将继续作好准备，一旦有需要，短时间内即可投入作业。

水下搜索

搜索计划已作修改以便能够在冬季期间连续搜索作业，保证整个 120000 平方公里海区得到有效的搜索。对扩展海区的搜索已经开始，主要在海区南部的搜索，以尽量利用该地区最后的可利用的天气。搜索人员的人身安全也至为重要。

迄今为止，已经搜索了超过 75%海区的面积。



搜索战略工作组对失联马航 MH370 有关证据的持续分析，可能会对搜索范围作进一步的调整。

如果发现了飞机并可接触，澳大利亚，马来西亚和中华人民共和国各有关部长同意展开打捞作业，包括保存所有必要的事调查证据。

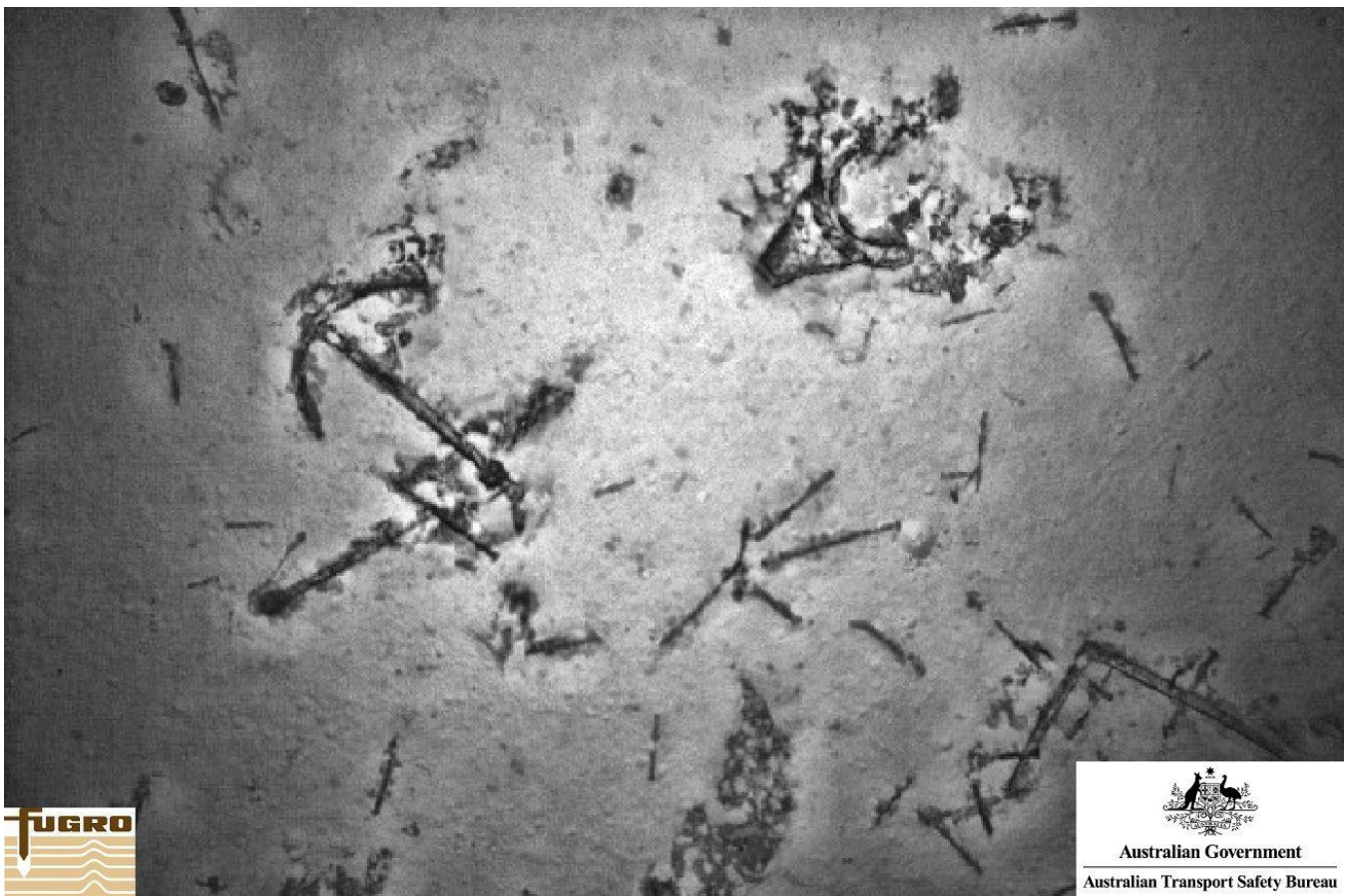
天气

下周天气预报，天气情况中等，海况为 2 到 8，海浪可达到四米。然而，过去几周的不利天气情况预示着不利的海况将影响寒冷月份的搜索作业。

马航 MH370 客机搜寻工作发现沉船残骸

辉固赤道号的深水拖曳扫描系统检测搜索海区南部有一个小声纳目标群，位于第 7 弧以东 12 海里。对声纳数据加以仔细分析后，数据被归类为第 2 级 — “有潜在兴趣，但可能与 MH370 无关”，然而可能性不能完全排除。

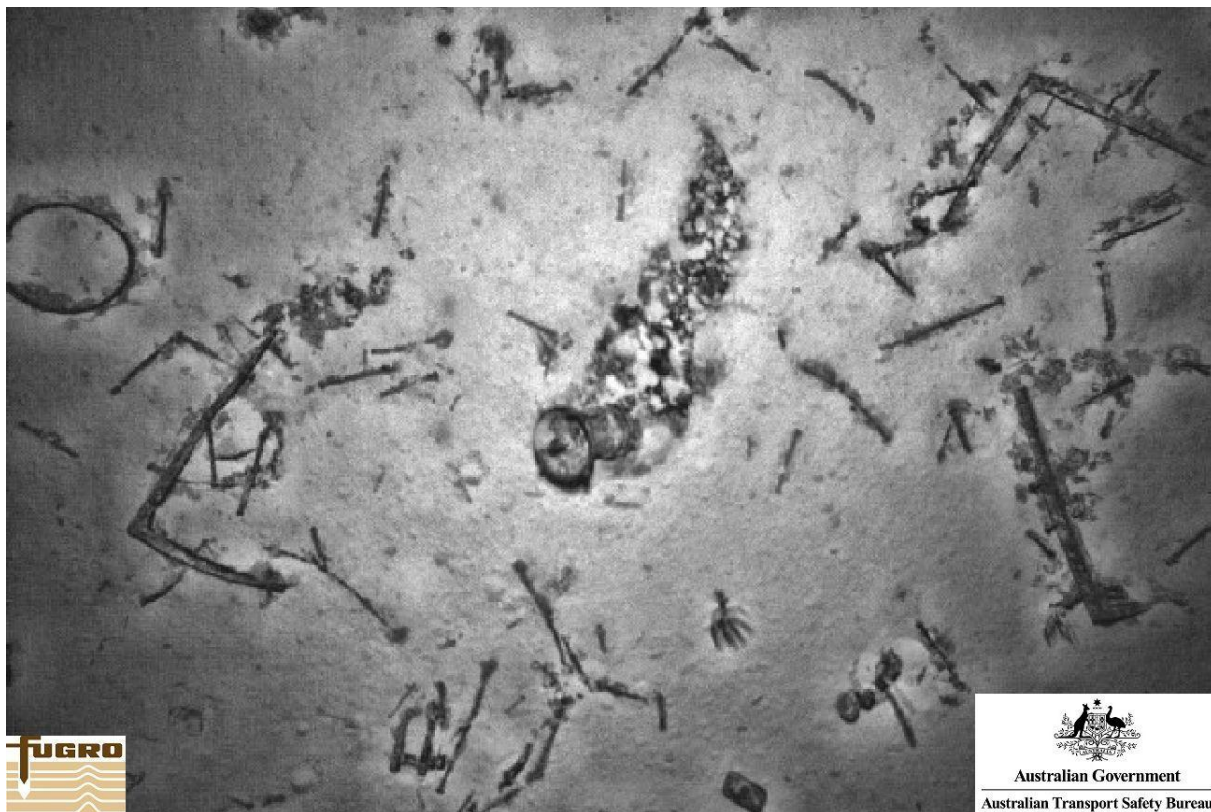
因此，辉固支持号被调往搜索海区进行进一步检测。辉固支持号使用水下机器人（AUV）进行了高分辨率声纳扫描。高分辨率数据显示，在水下约为 3900 米，非常接近海底的深处，有大量的声纳目标。大部分接触目标相对较小 — 仅为一个板球球体的大小 — 交织着几个较大的物体，最大的物体呈盒状，最长处约 6 米。残骸似乎原本为人造物体，但这些物体并不具备飞机残骸的特点。



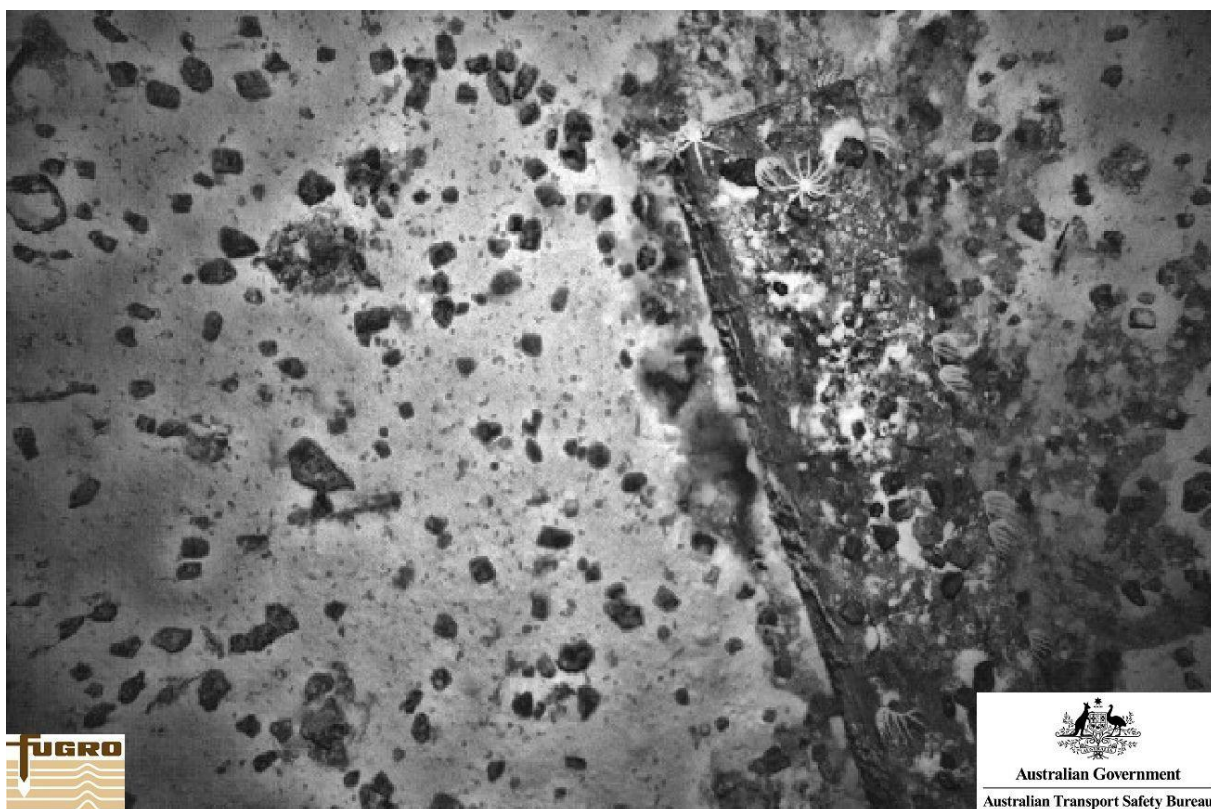
海底沉船残骸，包括船锚。来源：ATSB，照片由辉固提供。

部署额外近距离的水下机器人（AUV 检测），配备水下摄像机采集残骸的图像。由于天气恶劣，连续几天无法部署水下机器人（AUV）。

本周对这些收集到的图像进行分析，显示这些残骸确为人造物件，这些物体为沉船残骸。这些沉船残骸并无记录在案，图像将提供给海洋考古学家作进一步识别。



海底沉船残骸。来源：ATSB，照片由辉固提供



海底沉船残骸。可以看到一些残骸上有白色海星，黑色的物体可能是煤块。来源：ATSB，照片由辉固提供

联合协调中心

网站：www.jacc.gov.au