



Australian Government

澳大利亚政府

## 联合协调中心

### MH370 搜寻工作进展情况更新

2014 年 11 月 26 日

本报告旨在提供有关搜寻 MH370 工作进展情况的定期更新。我们的工作将继续全面有条理的进行，所以有时每周搜寻进度似乎缓慢。请相信搜寻工作仍在持续，目的是尽快找到 MH370。

#### 本周主要进展

- 辉固发现号于 11 月 23 日抵达弗里曼特尔 (Fremantle) 填充补给。经过 11 月 23 日和 26 日的校验测试，预计该船将在搜索区域继续进行搜寻作业。
- 辉固赤道号于 11 月 21 日抵达搜索区域并开始进行进一步的深水测量工作。到目前，又完成了额外 4000 平方公的海底测绘。
- 凤凰行号本周继续在搜索区域内进行搜索作业， 预订今天离开搜索区域，驶向弗里曼特尔 (Fremantle) 填充补给。
- 迄今，已经搜寻过的海底面积超过 7000 平方公里。

#### 海底测量

辉固赤道号的改装由于新拖缆和绞盘供应问题而延迟。澳大利亚运输安全局 (ATSB) 借此机会派遣其实施进一步的海底测绘工作。

辉固赤道号于 11 月 21 号抵达水下搜索区域。开始进行进一步的海底测绘，迄今又完成了额外 4000 平方公的海底测绘， 从而使目前水下搜索区域的范围达到 170,000 平方公里。

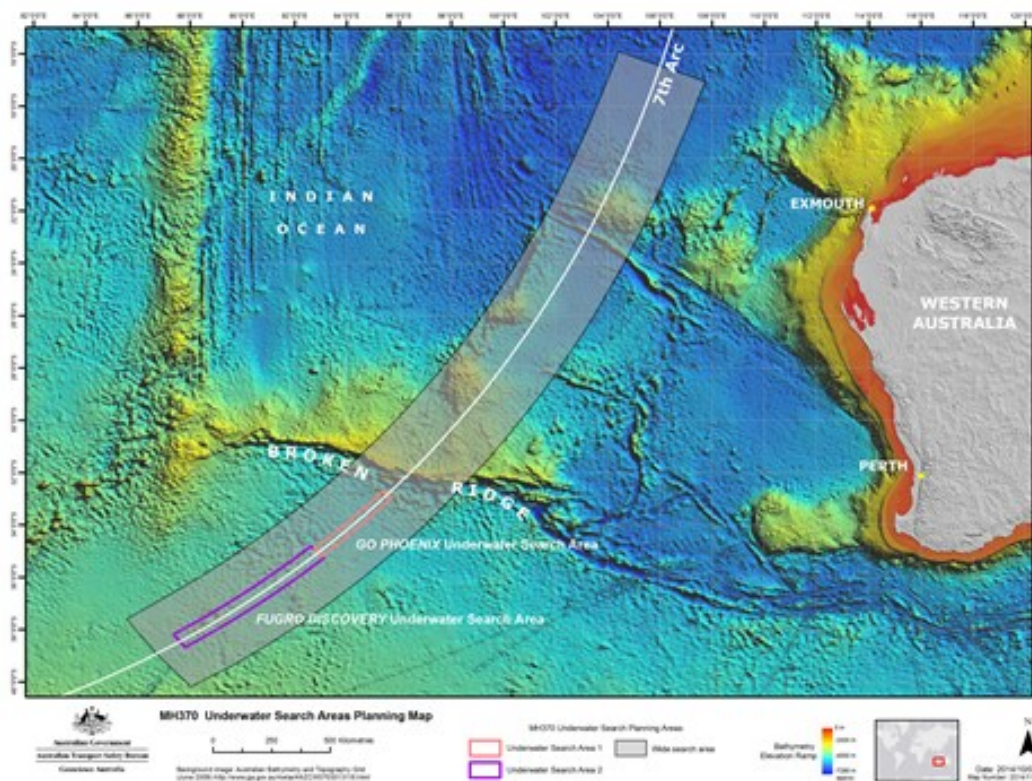
#### 水下搜索

到目前为止已经搜寻过的海底面积超过7000平方公里。



Australian Government

澳大利亚政府



水下搜索除了搜寻飞机的位置，还旨在测绘 MH370 的碎片场地，以便识别和确认特定的飞机部件打捞顺序，包括飞行记录器，以协助马来西亚的调查。澳洲运输安全局 (ATSB) 已经利用深海测量所得数据准备水下搜索的初步计划，供各有关方跟进参考。该计划包括搜索时间，方法，程序，安全防范措施和搜索区域及不同的船只的初始搜索范围。

### 调查船动向

凤凰行号继续在指定的搜索区域内进行水下搜寻作业。

辉固发现号于 11 月 23 日抵达弗里曼特尔 (Fremantle) 充实补给。经过 11 月 25 日和 26 日的校准测试后，该船预计将继续在搜索区域内进行水下搜寻作业。

### 天气

天气未来四天海况预期范围为 1 到 4，提供良好的作业环境。这种情况将持续到夏季月份。



**Australian Government**

澳大利亚政府

联合协调中心

网页: [www.jacc.gov.au](http://www.jacc.gov.au)