



Australian Government

澳大利亚政府

联合协调中心

MH370 搜寻工作进展情况更新

2014 年 12 月 17 日

澳大利亚政府致力于搜寻 MH370。圣诞节期间搜寻工作将继续进行,但 2014 年 12 月 31 日的搜寻工作进展情况报告更新将暂停一次。

本报告旨在提供有关搜寻 MH370 工作进展情况的定期更新。我们的工作将继续全面并有条理的进行,所以有时每周搜寻进度似乎缓慢。请相信搜寻工作仍在持续,目的是尽快找到 MH370。

本周主要进展

- *辉固赤道号*完成了本阶段的深水测量工作,预定今天离开深水测量作业区,前往弗里曼特尔 (Fremantle)。
- 上周六 12 月 13 日, *辉固发现号*的搜索设备一个组件的系统出现问题。搜寻作业因此暂停,等待问题解决。
- *凤凰行号*继续进行深水测量工作。

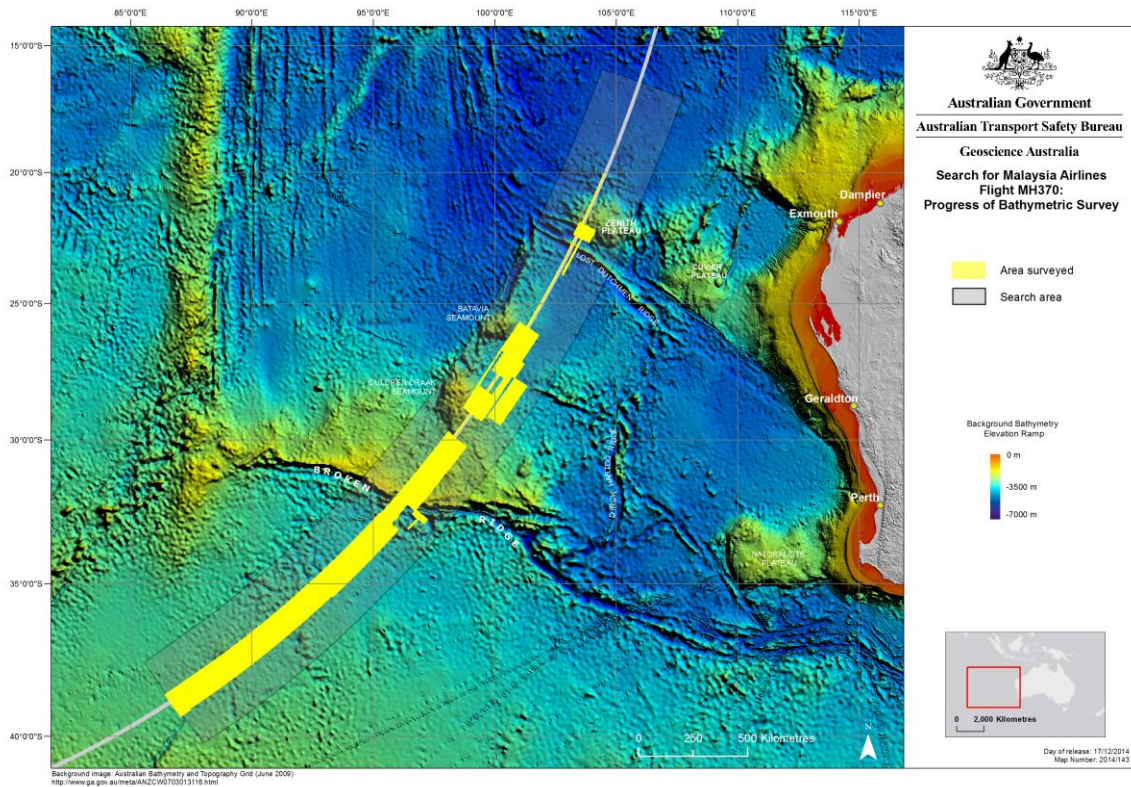
海底测量

在水下搜寻 MH370 作业开始之前,必须准确地测绘海床情况以保证海底搜寻安全,有效地进行。几个月来,海底测量调查船利用多波束声纳扫描仪收集了详细的,高分辨率的数据。这些数据首次展示了很多海床地形地貌的特征。

利用测绘数据和电脑动画制作了一个题为 *MH370 搜索海区海底测量*的视频,通过“海底漫游”的形式显示出搜索海区海底地形地貌。视频见 JACC 网站:

<http://jacc.gov.au/media/video/index.aspx>.

*辉固赤道号*预计今天完成搜索区域内的深水测量工作。迄今已经测绘的海底面积超过 200,000 平方公里。

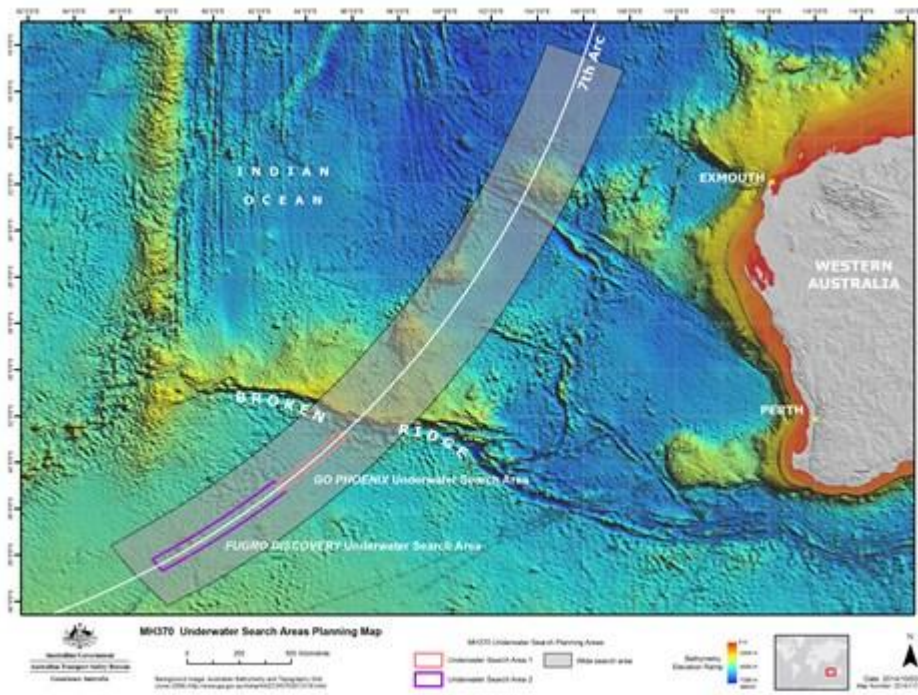


水下搜索

水下搜索除了搜寻飞机的位置，还旨在测绘 MH370 飞机残骸的场地，以便识别和确认特定的飞机部件打捞顺序，包括飞行记录器，以协助马来西亚的调查。澳洲运输安全局 (ATSB) 已经利用深海测量所得数据准备了初步的水下搜索计划，供各有关方跟进参考。该计划包括搜索时间，方法，程序，安全防范措施和搜索区域及不同的船只的初始搜索范围。

到目前为止已经搜寻过的海底面积超过11,000平方公里。

如果船舶和设备没有重大延迟，天气情况不是特别恶劣，2015年5月左右可望完成目前海区的海底搜寻。



船舶动向

辉固赤道号完成了本阶段的深水测量工作，预定今天离开深水测量作业区，前往弗里曼特尔（Fremantle）。

12月13日周六，辉固发现号的搜索设备一个组件的系统出现问题。搜寻作业因此暂停，等待问题解决。

凤凰行号继续进行深水测量工作。

天气

未来四天凤凰行号的搜索海区的海况预期范围为1到3，辉固发现号搜索海区的海况预期范围为2到4。总体天气情况预计在夏季月份将持续逐渐变好。

Joint Agency Coordination Centre

www.jacc.gov.au