



Australian Government

澳大利亚政府

联合协调中心

MH370 搜寻工作进展情况更新

2014 年 11 月 5 日

本报告旨在提供有关搜寻 MH370 工作进展情况的定期更新。搜寻工作将继续全面有条理的进行，所以有时每周搜寻进度似乎缓慢。请相信搜寻工作仍在持续，目的是尽快找到 MH370 。

本周主要进展

- 10 月 26 日已经完成当前的深水测量工作，目前已对总面积超过 16 万平方公里的数据进行了分析与测绘。
- 11 月 4 日凤凰行号已经开始水下搜寻作业。
- 迄今为止，已经搜寻超过 3000 多平方公里海底面积。

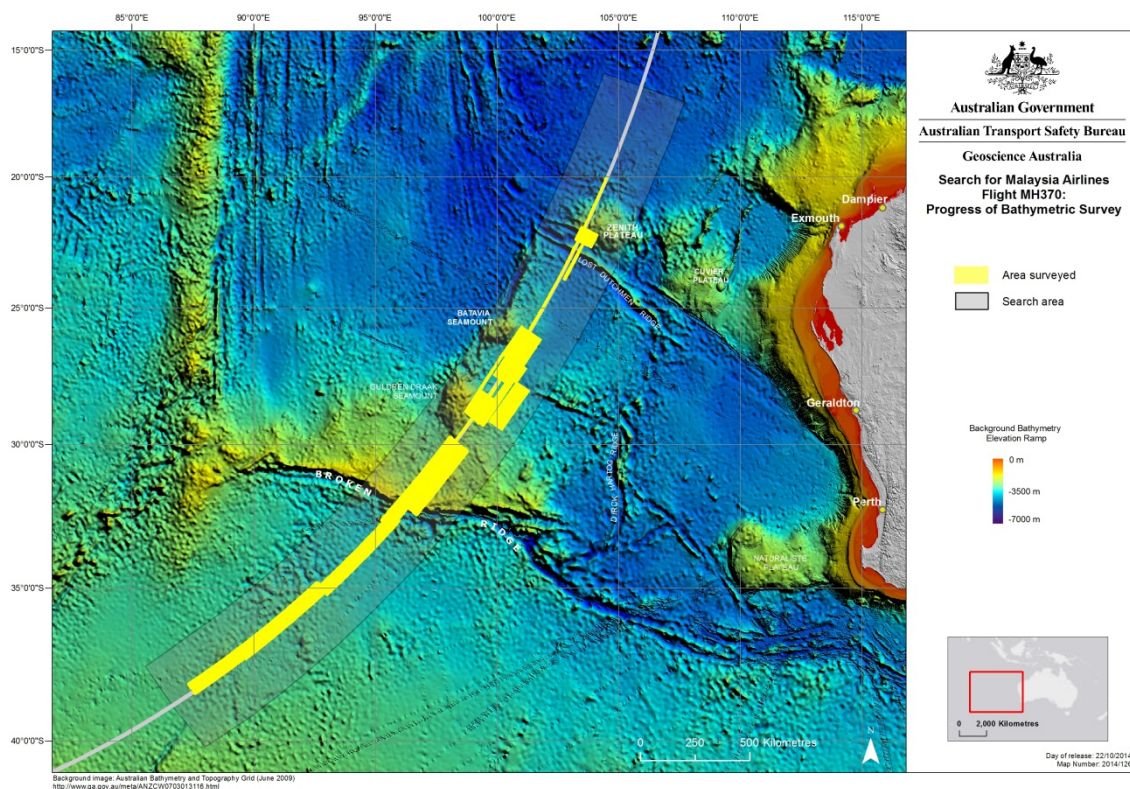


Australian Government

澳大利亚政府

海底测量

2014年10月26日已经完成当前的海底测量工作。



辉固赤道号和竺可桢号使用多波束声纳仪已采集了搜索范围区域内超过15万平方公里的数据。

如确有必要，将来可以再次开展深水测绘作业。

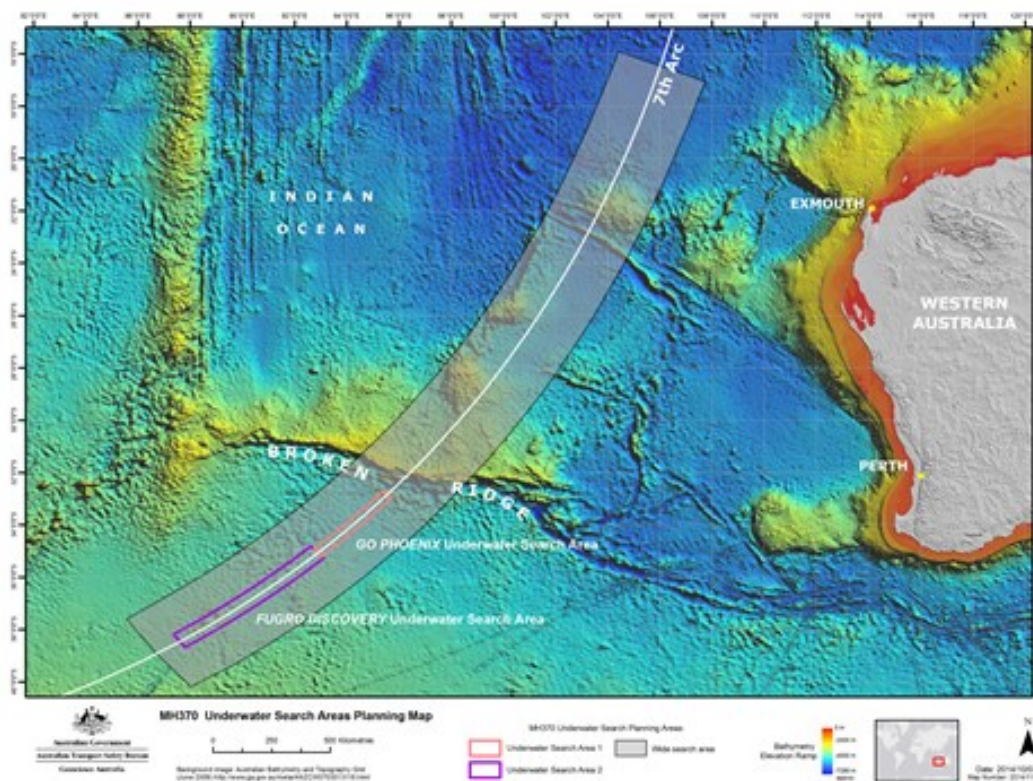
水下搜索

迄今，已经搜寻过的海底面积超过 3000 平方公里。



Australian Government

澳大利亚政府



水下搜索除了搜寻飞机的位置，水下搜索还在搜寻其它任何重要的证据（如飞机残骸和飞行记录器），以协助马来西亚的调查。澳洲运输安全局 (ATSB) 已经利用深海测量所得数据准备水下搜索的初步计划，供各有关方跟进参考。该计划包括搜索时间，方法，程序，安全防范措施和搜索区域。最初的搜索区域已分配给不同的船只，目的在于积极识别和测绘 MH370 的碎片场地。

调查船动向

凤凰行号完成填充补给已经离开弗里曼特尔港。于 11 月 4 日到达搜索区域开始作业。

辉固发现号本周继续搜寻作业，但由于天气恶劣，于 10 月 31 日星期五暂停搜寻作业。拖曳式侧扫声纳仪恢复到 1000 米安全深度并在此保持适当的航向和航速，直到情况好转。11 月 3 日，辉固发现号已重新开始搜索行动。

辉固赤道号于 10 月 31 日到弗里曼特尔 (Fremantle)，并开始准备作为第三艘水下搜救船。准备过程包括配置一个与目前辉固发现号正在使用的相同的深水扫描仪器。预计未来一周辉固赤道号将前往搜寻区域。



Australian Government

澳大利亚政府

天气

恶劣的天气，包括搜索区域的强风，可能会影响未来一周的作业。天气情况在夏季有望改善。

优先搜索区域

围绕着搜索的复杂性不可低估。它涉及印度洋的广阔海域，已知数据和飞机航班信息极为有限。虽然无法有把握的确定飞机在何处入海，所有目前的数据和分析表明，最有可能的搜索区域位于靠近南印度洋的窄长呈弧状的区域（飞机最后通过卫星和地面站联系）。估计飞机在此耗尽燃料。

如前期报告所述，对卫星通信系统的信息数据细化分析仍然在继续。十月份的搜索活动并未因此加以调整。

联合协调中心

网页：www.jacc.gov.au