



Australian Government

澳大利亚政府

联合协调中心

MH370 搜寻工作进展情况更新

2015 年 2 月 25 日

本报告旨在提供有关搜寻 MH370 工作进展情况的定期更新。我们的工作将继续全面并有条理的进行，所以有时每周搜寻进度似乎缓慢。请相信搜寻工作仍在持续，我们的目的是尽快找到 MH370。

本周主要进展

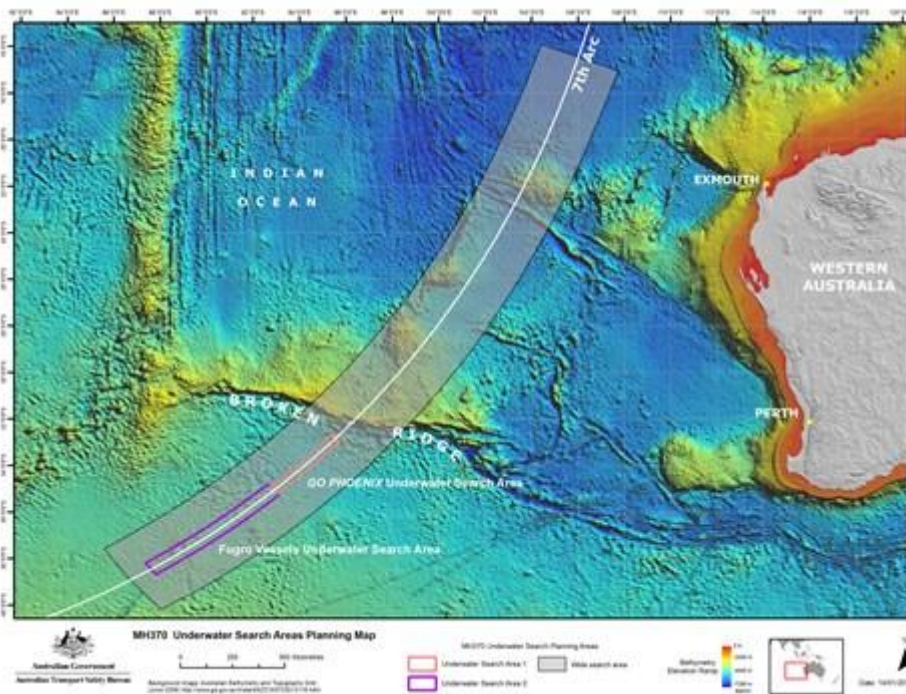
- 凤凰行号目前在搜索海区进行水下搜寻作业。
- 辉固赤道号 2 月 20 日离开弗里曼特尔 (Fremantle) 预计明天 2 月 26 日抵达搜索海区。
- 辉固发现号于 2 月 20 日离开弗里曼特尔 (Fremantle) 返回搜索海区。今早到达搜索海区并开始水下搜寻作业。
- 辉固支持号于 2 月 21 日在完成设备校准测试测试后，于 2 月 23 日离开弗里曼特尔 (Fremantle) 前往搜索海区。预计 3 月 1 日 (星期天) 抵达。
- 到目前为止优先搜索海区已经搜寻过的海底面积超过 24,000 平方公里 (占 40%)。

水下搜索

水下搜索除了搜寻飞机的位置，还旨在测绘 MH370 飞机残骸的场地，以便识别和确认特定的飞机部件打捞顺序，包括飞行记录器，以协助马来西亚的调查。澳洲运输安全局 (ATSB) 已经利用深海测量所得数据准备了初步的水下搜索计划，供各有关方跟进参考。该计划包括搜索时间，方法，程序，安全防范措施和搜索区域及不同的船只的初始搜索范围。

到目前为止已经搜寻过的海底面积超过 24,000 平方公里，约占优先搜索海区的 40%。

如果没有因为船舶，设备和天气而造成重大延迟，则在很大程度上目前的海区的海底搜寻可望于 2015 年 5 月左右完成。



船舶动向

凤凰行号继续在搜索海区进行搜寻作业。

辉固赤道号在完成预定安排的补给填充后于2月20日离开弗里曼特尔(Fremantle)。预计该船2月26日返回搜索海区。

辉固发现号在完成预定安排的补给填充后于2月25日离开弗里曼特尔(Fremantle)。该船2月25日抵达搜索海区恢复搜索作业。

辉固支持号于2月21日在完成预定安排的补给填充后离开弗里曼特尔(Fremantle)。该船在2月23日离开之前，前往测试地点进行了仪器设备的校准测试。预计该船约在3月1日重返搜索海区。

天气

搜索海区的天气情况预计本周将较为有利，海况预期不超过3。一个热带低气压目前在科科斯(基林)岛屿(the Cocos (Keeling) Islands)附近徘徊，预测接下来的一周气压将加深并向南部或西南部移动。低压系统可能会发展成热带气旋风暴并可能最早在下周末在搜索海区造成强风和巨浪。

总体天气情况预计在温暖的月份将持续逐渐变好。

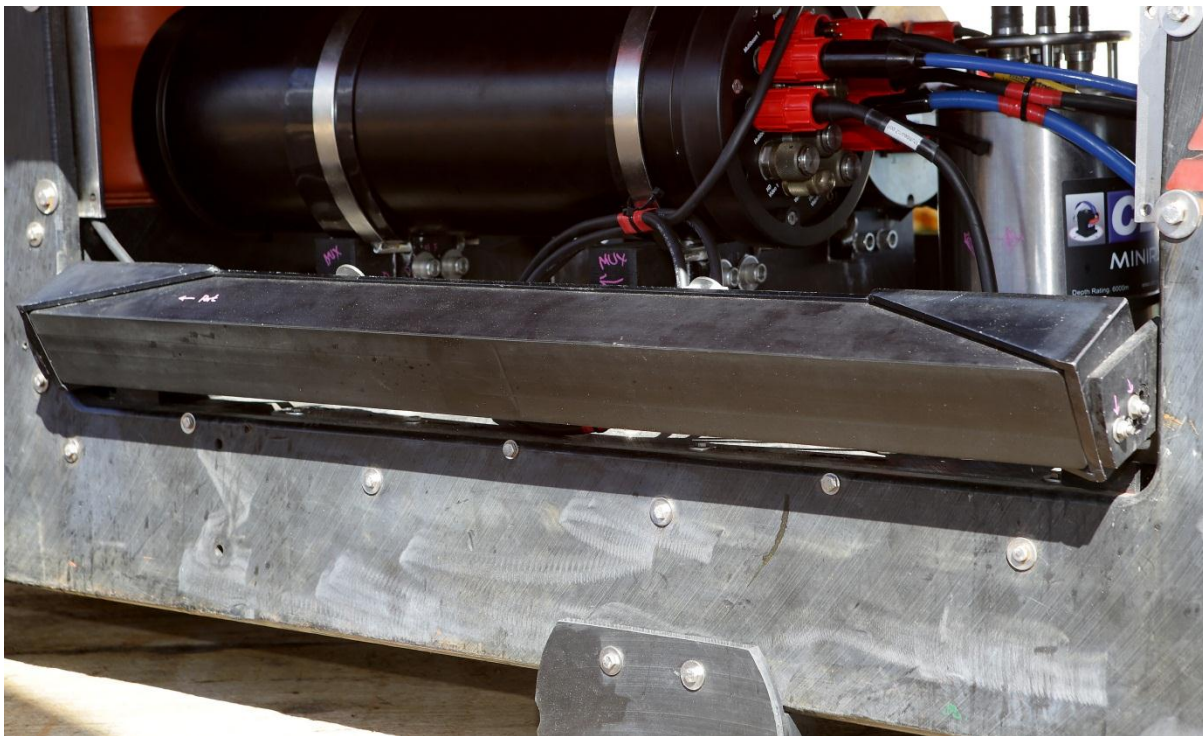
深海测绘

澳大利亚地球科学局(Geoscience Australia)制作了一个短片：“深海测绘：澳大利亚地球科学局(Geoscience Australia)及搜寻MH370”。短片描述了在搜索区域内收集数据的海底测绘和侧扫声纳等关键过程。

http://www.ga.gov.au/news-events/news/latest-news/mapping-the-deep-ocean-geoscience-australia-and-the-search-for-mh370?utm_source=promotion&utm_medium=slider-banner&utm_content=news-button&utm_campaign=MH370

收集搜索数据

在搜索失联飞机作业中，**辉固发现号**使用配有侧扫声纳，合成孔径声纳和多波束测深仪的拖鱼设备。



拖鱼‘龙太子’设备之侧扫声纳传感器。来源：澳洲运输安全局(ATSB)，ABIS Chris Beerens, RAN.



拖鱼‘龙太子’设备之深海 EM2040 多波束测深仪。来源：澳洲运输安全局(ATSB)，ABIS Chris Beerens, RAN.

有关在搜寻 MH370 作业中如何使用设备的更多信息见以下对**辉固发现号**上的声纳专家迪伦·林奇先生 (Mr Dylan Lynch) 的采访。

<https://www.youtube.com/watch?v=zAAROWk3vHc>

联合协调中心

网站：www.jacc.gov.au