



Australian Government

澳大利亚政府

## 联合协调中心

### MH370 搜寻工作进展情况更新

2015 年 1 月 14 日

本报告旨在提供有关搜寻 MH370 工作进展情况的定期更新。我们的工作将继续全面并有条理的进行，所以有时每周搜寻进度似乎缓慢。请相信搜寻工作仍在持续，我们的目的是尽快找到 MH370。

#### 本周主要进展

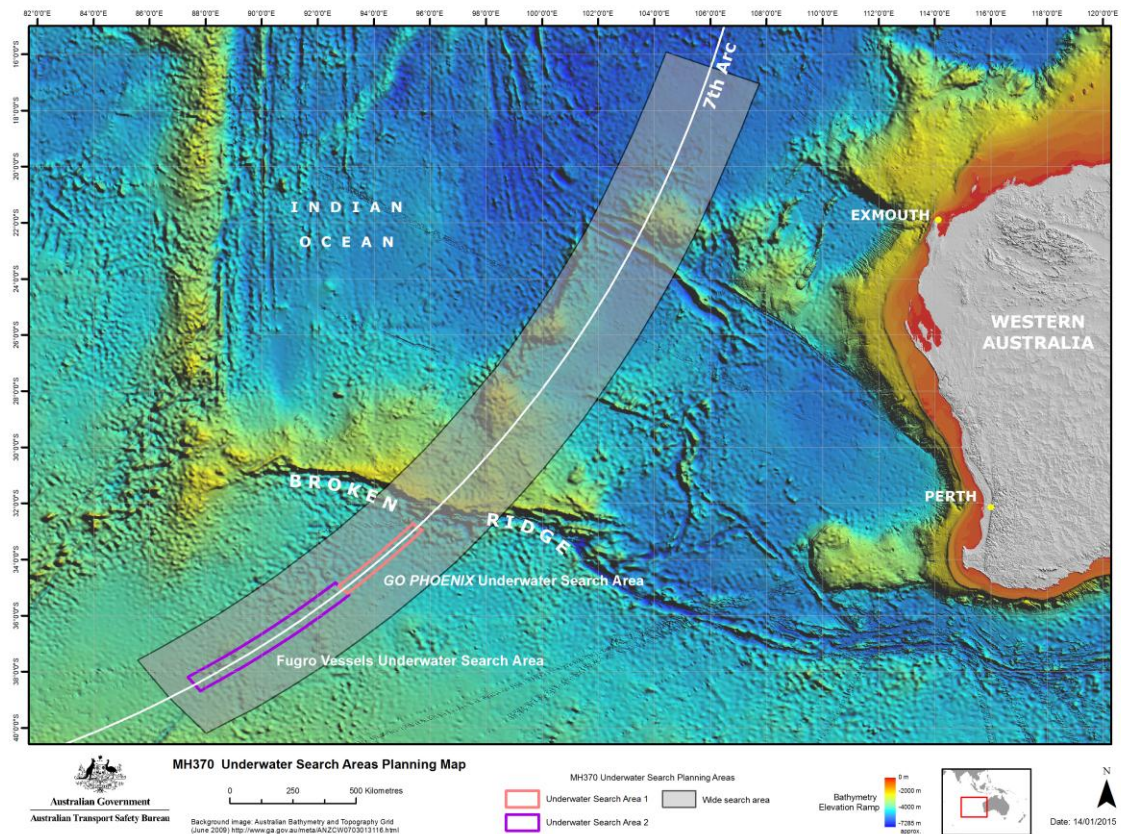
- *辉固赤道号*离开弗里曼特尔(Fremantle)正在前往既定搜索海区。该船预计 1 月 15 日到达。
- *辉固发现号*离开弗里曼特尔(Fremantle)正在前往既定搜索海区。该船预计 1 月 15 日到达。
- *凤凰行号*1 月 12 日重新开始水下搜索。
- 一艘新搜索船，*辉固支持号*，预计将于一月下旬到达搜索海区开始搜索活动。

#### 水下搜索

水下搜索除了搜寻飞机的位置，还旨在测绘 MH370 飞机残骸的场地，以便识别和确认特定的飞机部件打捞顺序，包括飞行记录器，以协助马来西亚的调查。澳洲运输安全局(ATSB)已经利用深海测量所得数据准备了初步的水下搜索计划，供各有关方跟进参考。该计划包括搜索时间，方法，程序，安全防范措施和搜索区域及不同的船只的初始搜索范围。

到目前为止已经搜寻过的海底面积超过14,000平方公里。

如果船舶和设备没有重大延迟，天气情况不是特别恶劣，2015 年 5 月左右可望完成目前海区的海底搜寻。



## 船舶动向

辉固赤道号于 2014 年 12 月 17 日完成了深水测量工作，返回弗里曼特尔 (Fremantle) 进行改装以实施水下搜寻作业。它于 2015 年 1 月 11 日驶向搜索海区， 预计 1 月 15 日到达开始水下搜寻作业。

辉固发现号于 2015 年 1 月 10 日离开弗里曼特尔 (Fremantle)，该船 2015 年 1 月 15 日抵达搜索海区，重新开始搜索作业。

凤凰行号于 2015 年 1 月 5 日离开弗里曼特尔 (Fremantle) 重返搜索海区，于 1 月 12 日又开始搜索作业。

辉固支持号，预计将于一月下旬到达搜索区域开始搜索活动。辉固支持号配备有康斯博 (Kongsberg) HUGIN4500 水下自动航行器 (AUV)。水下自动航行器将扫描其他搜索船上的设备不能进行有效搜索的那些部分。水下自动航行器并非通过电缆连接到船体，而是根据预先输入的范围进行海底搜索。每完成一次水下作业，水下自动航行器将自动上升回到辉固支持号船体， 将收集到的搜索数据下载并替换电池。

## 天气

未来四天搜索海区的海况预期范围为 2 到 4，总体天气情况预计在夏季月份将持续逐渐变好。

联合协调中心

网站: [www.jacc.gov.au](http://www.jacc.gov.au)